



แผนพัฒนาท้องถิ่น
(พ.ศ.๒๕๖๑ - ๒๕๖๕)
เทศบาลตำบลศาลายา

กองวิชาการและแผนงาน
ฝ่ายแผนงานและงบประมาณ
งานวิเคราะห์นโยบายและแผน

คำนำ

ตามพระราชบัญญัติกำหนดแผนและขั้นตอนการกระจายอำนาจให้แก่องค์กรปกครองส่วนท้องถิ่น พ.ศ. ๒๕๔๒ ได้บัญญัติให้มืองค์กรรับผิดชอบในการจัดทำแผนการกระจายอำนาจให้แก่องค์กรปกครองส่วนท้องถิ่น ซึ่งได้กำหนดการถ่ายโอนภารกิจ และการจัดสรรสรรส่วนของภาษีเพื่อให้องค์กรปกครองส่วนท้องถิ่นนำไปบริหารจัดการให้เกิดประโยชน์สูงสุดแก่ประชาชน ดังนั้น อาศัยอำนาจตามระเบียบกระทรวงมหาดไทย ว่าด้วยการจัดทำแผนพัฒนาขององค์กรปกครองส่วนท้องถิ่น พ.ศ. ๒๕๔๘ และที่แก้ไขเพิ่มเติมถึง (ฉบับที่ ๓) พ.ศ. ๒๕๖๑ ประกอบกับหนังสือ ด่วนที่สุด ที่ มท.๐๘๑๐.๓/ว ๒๙๓๑ ลงวันที่ ๑๕ พฤษภาคม ๒๕๖๒ เรื่อง ชักซ้อมแนวทางการทบทวนแผนพัฒนาท้องถิ่น (พ.ศ. ๒๕๖๑ - ๒๕๖๕) ขององค์กรปกครองส่วนท้องถิ่น กำหนดระยะเวลาแผนพัฒนาท้องถิ่นเป็นระยะเวลา ๕ ปี เพื่อสอดคล้องและเชื่อมโยงกับแผนพัฒนาจังหวัด แผนพัฒนาภูมิภาค รวมทั้งแผนปฏิบัติการประจำปีจังหวัด แผนปฏิบัติการประจำปีกลุ่มจังหวัด ตลอดจนสามารถบูรณาการแผนงาน/โครงการ/กิจกรรม และงบประมาณในพื้นที่ได้อย่างมีประสิทธิภาพ อันจะก่อให้เกิดประโยชน์สูงสุดให้กับประชาชน

เทศบาลตำบลศาลายา จึงได้ดำเนินการจัดทำแผนพัฒนาท้องถิ่น (พ.ศ. ๒๕๖๑ - ๒๕๖๕) เพื่อกำหนดทิศทางการบริหารท้องถิ่นให้เป็นไปตามวิสัยทัศน์ที่ได้กำหนดไว้

เทศบาลตำบลศาลายาหวังเป็นอย่างยิ่งว่า แผนพัฒนาท้องถิ่น (พ.ศ. ๒๕๖๑ - ๒๕๖๕) ของเทศบาลตำบลศาลายา คงจะประสบผลสำเร็จตามที่ได้วางไว้และสามารถแก้ไขปัญหาความเดือดร้อนของประชาชนในท้องถิ่นได้เป็นอย่างดี

กองวิชาการและแผนงาน
ฝ่ายแผนงานและงบประมาณ

สารบัญ

หน้า

ส่วนที่ ๑ สภาพทั่วไปและข้อมูลพื้นฐาน

๑. ด้านกายภาพ	๑
๒. ด้านการเมือง/การปกครอง	๒
๓. ประชากร	๓
๔. สภาพทางสังคม	๔
๕. ระบบบริการพื้นฐาน	๕
๖. ระบบเศรษฐกิจ	๖
๗. ศาสนา ประเพณี วัฒนธรรม	๗
๘. ทรัพยากรธรรมชาติ	๗
๙. อื่น ๆ	๗

ส่วนที่ ๒ การนำแผนพัฒนาท้องถิ่นไปสู่การปฏิบัติ

๑. ความสัมพันธ์ระหว่างแผนพัฒนาระดับมหภาค	๘
๒. ยุทธศาสตร์ขององค์กรปกครองส่วนท้องถิ่น	๑๐
๓. การวิเคราะห์เพื่อพัฒนาท้องถิ่น	๑๘

ส่วนที่ ๓ การนำแผนพัฒนาท้องถิ่นสี่ปีไปสู่การปฏิบัติ

๑. ยุทธศาสตร์การพัฒนาและแผนงาน	๑๙
๒. บัญชีสรุปโครงการพัฒนาแผนพัฒนาท้องถิ่นสี่ปี (พ.ศ. ๒๕๖๑ - ๒๕๖๕) (แบบ ผ. ๐๑)	๒๐
๓. รายละเอียดโครงการพัฒนาแผนพัฒนาท้องถิ่นสี่ปี (พ.ศ. ๒๕๖๑ - ๒๕๖๕) (แบบ ผ. ๐๒)	
- ยุทธศาสตร์การพัฒนาด้านการศึกษา ศาสนา และวัฒนธรรม	๒๒-๓๔
- ยุทธศาสตร์การพัฒนาด้านเศรษฐกิจ	๓๕-๓๕
- ยุทธศาสตร์การพัฒนาด้านสังคม	๓๖-๔๙
- ยุทธศาสตร์การพัฒนาด้านสิ่งแวดล้อมและการท่องเที่ยว	๕๐-๕๐
- ยุทธศาสตร์การพัฒนาด้านการบริหารจัดการที่ดี	๕๑-๖๖
- ยุทธศาสตร์การบริการสาธารณะ	๖๗-๘๐
๔. บัญชีครุภัณฑ์ พัฒนาแผนพัฒนาท้องถิ่นสี่ปี (พ.ศ. ๒๕๖๑ - ๒๕๖๕) (แบบ ผ. ๐๓)	๘๑-๑๒๓

ส่วนที่ ๔ การติดตามประเมินผล

๑. การติดตามและประเมินผลยุทธศาสตร์	๑๒๔
๒. การติดตามและประเมินผลโครงการ	๑๒๔
๓. สรุปผลการพัฒนาท้องถิ่นในภาพรวม	๑๒๕
๔. ข้อเสนอแนะในการจัดทำแผนพัฒนาท้องถิ่นในอนาคต	๑๒๕

วิสัยทัศน์ (Vision)
เทศบาลตำบลศาลายา

“ศาลายาก้าวหน้า มุ่งมั่นพัฒนา

บริหารงานตามหลักธรรมาภิบาล

พร้อมส่งเสริมคุณภาพสิ่งแวดล้อม

การศึกษา ศิลปและวัฒนธรรม”

๑.๓ ลักษณะภูมิอากาศ

ลักษณะภูมิอากาศของเทศบาลตำบลศาลายา ขึ้นอยู่กับอิทธิพลของลมมรสุมที่พัดประจำฤดูกาล ๒ ชนิด คือ ลมมรสุมตะวันออกเฉียงเหนือ ซึ่งจะพัดพามวลอากาศเย็นและแห้งจากประเทศจีนปกคลุมประเทศไทยในช่วงฤดูหนาว ทำให้มีอากาศหนาวเย็นและแห้งแล้งทั่วไป กับมรสุมตะวันตกเฉียงใต้ ซึ่งจะพัดพามวลอากาศชื้นจากทะเลและมหาสมุทรปกคลุมประเทศไทยในช่วงฤดูฝน ทำให้พื้นที่ในเขตจังหวัดนครปฐมมีฝนตกทั่วไป

มีอุณหภูมิค่อนข้างสูงเกือบตลอดปี

- อุณหภูมิเฉลี่ยทั้งปี อยู่ระหว่าง ๒๘ – ๓๐ องศาเซลเซียส
- ในฤดูร้อนอากาศอบอ้าว อุณหภูมิสูงสุดเฉลี่ย ๓๒ – ๓๔ องศาเซลเซียส

๑.๔ ลักษณะของดิน

ลักษณะดินเป็นดินเหนียวปนทรายเหมาะแก่การทำนา ทำไร่ และปลูกพืชไร่ แต่เนื่องจากในเขตเทศบาลตำบลศาลายา ส่วนใหญ่ในเขตเทศบาลตำบลศาลายาเป็นชุมชนเมือง จึงมีพื้นที่ทำการเกษตรน้อย

๑.๕ ลักษณะของแหล่งน้ำ

เทศบาลตำบลศาลายา มีแหล่งน้ำตามธรรมชาติ จำนวน ๓ สาย คือ

๑. คลองขุดมหาสวัสดิ์
๒. คลองนราภิรมย์
๓. คลองทวีวัฒนา

๑.๖ ลักษณะของไม้และป่าไม้

- สวนเฉลิมพระเกียรติได้สะพานต่างระดับ สาย ๔
- สวนเฉลิมพระเกียรติในพุทธมณฑล
- สวนเฉลิมพระเกียรติในมหาวิทยาลัยมหิดลศาลายา

๒. ด้านการเมือง/การปกครอง

๒.๑ เขตการปกครอง

เทศบาลตำบลศาลายา ได้แบ่งเขตการปกครอง เป็น ๒ เขตเลือกตั้ง มี ๑๕ ชุมชน

- | | |
|------------------------------|-------------------|
| - ชุมชนร่มไทร | หมู่ ๓ ตำบลศาลายา |
| - ชุมชนตาพิน | หมู่ ๔ ตำบลศาลายา |
| - ชุมชนริมคลองมหาสวัสดิ์ | หมู่ ๕ ตำบลศาลายา |
| - ชุมชนศาลวัน | หมู่ ๕ ตำบลศาลายา |
| - ชุมชนโพธิ์ทอง | หมู่ ๕ ตำบลศาลายา |
| - ชุมชนตำรวจกลาง | หมู่ ๕ ตำบลศาลายา |
| - ชุมชนรวมใจริมทางรถไฟ | หมู่ ๕ ตำบลศาลายา |
| - ชุมชนตลาดเก่าศาลายา | หมู่ ๕ ตำบลศาลายา |
| - ชุมชนคุณหลวง | หมู่ ๕ ตำบลศาลายา |
| - ชุมชนหน้าสถานีรถไฟ | หมู่ ๕ ตำบลศาลายา |
| - ชุมชนสหพร | หมู่ ๕ ตำบลศาลายา |
| - ชุมชนบ้านพักข้าราชการตำรวจ | หมู่ ๕ ตำบลศาลายา |
| - ชุมชนศาลายานิเวศน์ | หมู่ ๖ ตำบลศาลายา |
| - ชุมชน ซอย ส.พุนทรัพย์ | หมู่ ๖ ตำบลศาลายา |
| - ชุมชนหน้าพุทธมณฑล | หมู่ ๖ ตำบลศาลายา |

๒.๒ การเลือกตั้ง

เขตการเลือกตั้งของเทศบาลตำบลศาลายา แบ่งเขตการเลือกตั้งเป็น ๒ เขตเลือกตั้งที่ ๑ และเขตเลือกตั้งที่ ๒

องค์การเทศบาล ประกอบด้วย สภาเทศบาล และนายกเทศมนตรี สภาเทศบาล ประกอบด้วยสมาชิกสภาซึ่งมาจากการเลือกตั้งโดยตรงของประชาชน ตามกฎหมายว่าด้วยการเลือกตั้งสมาชิกสภาท้องถิ่น หรือผู้บริหารท้องถิ่น เทศบาลตำบลศาลายา ประกอบด้วย สมาชิกสภา จำนวน ๑๒ คน อยู่ในตำแหน่งได้คราวละ ๔ ปี นับตั้งแต่วันเลือกตั้ง

สภาเทศบาล มีประธานสภาคนหนึ่ง และรองประธานสภาคนหนึ่ง ซึ่งผู้ว่าราชการจังหวัดแต่งตั้งจากสมาชิกสภาเทศบาล ให้เทศบาลมีนายกเทศมนตรีคนหนึ่ง ซึ่งมาจากการเลือกตั้งโดยตรงของประชาชน ตามกฎหมายว่าด้วยการเลือกตั้งสมาชิกสภาท้องถิ่น หรือผู้บริหารท้องถิ่น นายกเทศมนตรี ดำรงตำแหน่ง นับตั้งแต่วันเลือกตั้งและมีระยะเวลาดำรงตำแหน่งคราวละ ๔ ปี นับตั้งแต่วันเลือกนายกเทศมนตรี อาจแต่งตั้งรองนายกเทศมนตรี ซึ่งมีใช้สมาชิกสภาเทศบาลเป็นผู้ช่วยการบริหารราชการของเทศบาล ตามที่นายกเทศมนตรีมอบหมายได้ โดยเทศบาลกำหนดให้แต่งตั้ง รองนายกเทศมนตรีได้ไม่เกิน ๒ คน และแต่งตั้งที่ปรึกษานายกเทศมนตรีและเลขานุการนายกเทศมนตรีฯ ซึ่งมีใช้สมาชิกสภาได้

๓. ประชากร

๓.๑ ข้อมูลเกี่ยวกับจำนวนประชากร ข้อมูลเปรียบเทียบย้อนหลัง ๓ - ๕ ปี และการคาดการณ์ในอนาคต)

จำนวนประชากรในเขตเทศบาลตำบลศาลายา ตามสถิติทะเบียนราษฎรของเทศบาลตำบลศาลายา อำเภอพุทธมณฑล จังหวัดนครปฐม พ.ศ. ๒๕๕๗ - พ.ศ. ๒๕๖๒

จำนวนประชากร ปี พ.ศ. ๒๕๕๗			
ชาย	หญิง	รวม	เพิ่ม/ลด
๕,๗๒๓	๕,๕๙๕	๑๑,๓๑๘	-
จำนวนประชากร ปี พ.ศ. ๒๕๕๘			
ชาย	หญิง	รวม	
๕,๘๘๑	๕,๕๐๕	๑๑,๓๘๖	+๖๘ คน
จำนวนประชากร ปี พ.ศ. ๒๕๕๙			
ชาย	หญิง	รวม	
๕,๖๑๓	๕,๓๗๔	๑๐,๙๘๗	- ๓๙๑ คน
จำนวนประชากร ปี พ.ศ. ๒๕๖๐			
ชาย	หญิง	รวม	
๕,๖๒๖	๕,๓๑๖	๑๐,๙๔๒	- ๕๕ คน
จำนวนประชากร ปี พ.ศ. ๒๕๖๑			
ชาย	หญิง	รวม	
๕,๗๓๑	๕,๓๔๐	๑๑,๐๗๑	+๑๒๙ คน
จำนวนประชากร ปี พ.ศ. ๒๕๖๒ - ปัจจุบัน			
ชาย	หญิง	รวม	
๖,๐๓๗	๕,๒๘๒	๑๑,๓๑๙	+๒๔๘ คน

คาดการณ์จำนวนประชากรเพิ่มมากขึ้นตามลำดับความเจริญของพื้นที่ของเทศบาลตำบลศาลายา

๓.๒ ช่วงอายุและจำนวนประชากร

- อายุ น้อยกว่า ๑ ปี	ชาย ๔๒ คน	หญิง ๕๓ คน
- อายุ ๑ - ๑๔ ปี	ชาย ๙๖๘ คน	หญิง ๘๕๘ คน
- อายุ ๑๕ - ๕๙ ปี	ชาย ๓,๔๕๘ คน	หญิง ๔,๔๔๗ คน
- อายุ ๖๐ ขึ้นไป	ชาย ๖๓๒ คน	หญิง ๘๖๑ คน

๔. สภาพทางสังคม

๔.๑ การศึกษา

๔.๑.๑ โรงเรียนประถมศึกษา สังกัดสำนักงานเขตพื้นที่การศึกษานครปฐม

เขต ๒ รวม ๑ แห่ง

- โรงเรียนวัดศาลาวัน

๔.๑.๒ โรงเรียนมัธยมศึกษา รวม ๓ แห่ง

- โรงเรียนมหิตลวิทยานุสรณ์

- โรงเรียนสาธิตนานาชาติ มหาวิทยาลัยมหิดล

- โรงเรียนรัตนโกสินทร์สมโภชบวรนิเวศศาลายา ในพระสังฆราชูปถัมภ์

- วิทยาลัยนาฏศิลป์ ศาลายา

๔.๑.๓ ศูนย์การศึกษานอกโรงเรียน รวม ๑ แห่ง

- ศูนย์การศึกษานอกระบบและการศึกษาตามอัธยาศัยอำเภอพุทธมณฑล

๔.๑.๔ ระดับอุดมศึกษา รวม ๒ แห่ง

- มหาวิทยาลัยมหิดล ศาลายา

- มหาวิทยาลัยเทคโนโลยีราชมงคลรัตนโกสินทร์

๔.๒ สาธารณสุข

- โรงพยาบาลส่งเสริมสุขภาพตำบลบ้านศาลาวัน รวม ๑ แห่ง

- โรงพยาบาลศาลายา(เอกชน) รวม ๑ แห่ง

- ศูนย์การแพทย์กาญจนาภิเษกมหาวิทยาลัยมหิดล รวม ๑ แห่ง

๔.๓ อาชญากรรม

การป้องกันอาชญากรรมเพื่อความปลอดภัยในชีวิตและทรัพย์สิน

- ที่ทำการปกครองอำเภอพุทธมณฑล รวม ๑ แห่ง

- มีสถานีตำรวจภูธรพุทธมณฑล รวม ๑ แห่ง

- มีกล้องวงจรปิด CCTV ในเขตเทศบาลตำบลศาลายา รวม ๑๕ ชุมชน

๔.๔ ยาเสพติด

โครงการป้องกันและแก้ไขปัญหายาเสพติดในพื้นที่อำเภอพุทธมณฑล

- สนับสนุนค่าใช้จ่ายอื่นๆ ที่เกี่ยวข้องในการสร้างจิตสำนึกการมีส่วนร่วม

ในการป้องกันและแก้ไขปัญหายาเสพติดในเขตพื้นที่อำเภอพุทธมณฑล

๔.๕ การสังคมสงเคราะห์

- โครงการพัฒนาสตรี

- โครงการอบรมและศึกษาดูงานผู้สูงอายุ

- จ่ายเงินสงเคราะห์เบี้ยยังชีพผู้สูงอายุ

- จ่ายเงินเบี้ยยังชีพคนพิการ

- จ่ายเงินเบี้ยยังชีพผู้ป่วยเอดส์

๕. ระบบบริการพื้นฐาน

๕.๑ การคมนาคมขนส่ง (ทางบก,ทางน้ำ,ทางรางฯลฯ)

- ถนนพุทธมณฑล สาย ๔
- ถนนพุทธมณฑล สาย ๕
- ถนนศาลายา – นครชัยศรี
- ถนนศาลายา – บางภาษี
- เส้นทางรถไฟสายล่องใต้
- รถร่วมบริการ/รถโดยสารประจำทาง
- รถประจำทาง สาย ๘๔ ก (วงเวียนใหญ่ - ศาลายา)
- รถประจำทาง ปอ.๕๑๕ (อนุสาวรีย์ชัยสมรภูมิ – ศาลายา)
- รถประจำทาง ปอ.๕๕๖ (สถานีรถไฟมักกะสัน – วัดไร่ขิง)
- รถประจำทาง ปอ.Y๗๐E (หมอชิต – ศาลายา)
- รถประจำทาง ๑๒๔ (สนามหลวง – ศาลายา)
- รถประจำทาง ๑๒๕ (อนุสาวรีย์ชัยฯ – ศาลายา)
- รถประจำทาง ปอ.๑๖๔ (อนุสาวรีย์ชัยฯ – หน้า ม.มหิดล)
- รถประจำทาง ปอ.๕๔๗ (ศาลายา – ลุมพินี)
- รถประจำทาง ๓๘๘ (ปากเกร็ด - ศาลายา)
- **รถตู้ปรับอากาศ/รถไฟ**
 - สายอนุสาวรีย์ชัยสมรภูมิ – มหาวิทยาลัยมหิดล ศาลายา (เชิงสะพานลอย รพ.ราชวิถี)
 - สายเซ็นทรัลปิ่นเกล้า – มหาวิทยาลัยมหิดล ศาลายา
 - ศาลายา – นครชัยศรี
 - ศาลายา – บางเลน
 - สถานีรถไฟศาลายา (สถานีรองใต้)

๕.๒ การไฟฟ้า

- การไฟฟ้าส่วนภูมิภาคอำเภอพุทธมณฑล

๕.๓ การประปา

- การประปาส่วนภูมิภาคสาขาอ้อมน้อย
- ประปาเทศบาลตำบลศาลายา

๕.๔ โทรศัพท์

- บริษัท ทีโอที จำกัดมหาชน (TOT)
- บริษัท ทริปเปิ้ลที อินเทอร์เน็ต จำกัด (๓BB)
- ทู อินเทอร์เน็ตปอเรชั่น จำกัด
- บริษัท แอดวานซ์ อินโฟร์ เซอร์วิส จำกัด(มหาชน) (AIS)

๕.๕ ไปรษณีย์หรือการสื่อสารหรือการขนส่ง และวัสดุ ครุภัณฑ์

- ไปรษณีย์สาขาพุทธมณฑล
- Kerry Express สาขาศาลายา

๖. ระบบเศรษฐกิจ

๖.๑ การเกษตร

- การเกษตรในเขตพื้นที่เทศบาลตำบลศาลายา โดยประมาณ ๒๕ ไร่
- ชุมชนตาพิน นาข้าว ประมาณ ๕ ไร่
- ชุมชนร่มไทร นาข้าว ประมาณ ๕ ไร่ และสวนกล้วยไม้ ๖ ไร่
- ชุมชนหน้าพุทธมณฑล นาข้าว ประมาณ ๓ - ๔ ไร่

๖.๒ การประมง

- การเลี้ยงปลาในกระชังในคลองมหาสวัสดิ์

๖.๓ การปศุสัตว์

- กองสาธารณสุขและสิ่งแวดล้อม (เทศบาลตำบลศาลายา)
- มีสำนักงานปศุสัตว์อำเภอพุทธมณฑล
- โรงพยาบาลรักษาสัตว์ ๒ แห่ง (เอกชน)

๖.๔ การบริการ

- มีภัตตาคาร/อาหาร/ร้านสะดวกซื้อ
- โรงแรม ๑ แห่ง (มหาวิทยาลัยมหิดล)
- มีหอชมภาพยนตร์ไทย มีหอพัก/อพาร์ทเมนท์ ๒๐๐ กว่าแห่ง และสถานบันเทิงอื่น ๆ

๖.๕ การท่องเที่ยว

- พุทธมณฑล เป็นสถานที่สำคัญทางพุทธศาสนา พุทธมณฑลไม่ใช่วัด แต่เป็นพุทธอุทยานที่ไม่เพียงแต่มีความสำคัญกับชาวนครปฐมเท่านั้น แต่ยังเป็นศูนย์รวมใจถนนธรรมทุกสายมุ่งสู่พุทธมณฑลในวันธรรมสวนะ สำคัญของชาวพุทธ ซึ่งประกอบกิจกรรมทางศาสนาเป็นประจำ และยังเป็นที่พักผ่อนหย่อนใจ
- หอภาพยนตร์แห่งชาติ มีภารกิจในการแสวงหา หรือรวบรวมและรักษา ภาพยนตร์ทั้งของรัฐ และเอกชนเพื่ออนุรักษ์ไว้เป็นมรดกทางวัฒนธรรม ของชาติสำหรับบริการสาธารณชนในการศึกษา ค้นคว้าเกี่ยวกับ ภาพยนตร์

๖.๖ อุตสาหกรรม

- โรงงานยูนิแฟร์ ประกอบกิจการโรงงานผลิตเสื้อผ้าสำเร็จรูปส่งออก

๖.๗ การพาณิชย์และกลุ่มอาชีพ

- ร้านอาหาร/ร้านสะดวกซื้อ
- ร้านจำหน่าย/ซ่อมรถจักรยานยนต์
- ร้านขายรถยนต์มือสอง
- ร้านขายและแลกเปลี่ยนทองคำ
- ร้านซ่อมรถยนต์
- ร้านขายอะไหล่ยนต์
- ร้านรับซื้อของเก่า
- โรงรับจำนำ
- อื่น ๆ

๖.๘ แรงงาน

- การเกษตร และการประมง
- การทำหัตถกรรม อุตสาหกรรม
- การก่อสร้าง
- การไฟฟ้า แก๊ส การประปา และการสาธารณสุข
- การพาณิชย์
- การขนส่ง คลังสินค้า และการคมนาคม
- การอำนวยการบริหารต่าง ๆ

๗. ศาสนา ประเพณี วัฒนธรรม**๗.๑ การนับถือศาสนา**

- ศาสนาพุทธ
- ศาสนาคริสต์
- ศาสนาอิสลาม

๗.๒ ประเพณีและงานประจำปี

- ประเพณีเข้าพรรษา – ออกพรรษา
- ประเพณีแข่งขันเรือพาย
- ประเพณีสงกรานต์
- ประเพณีลอยกระทง

๗.๓ ภูมิปัญญาท้องถิ่น ภาษาท้องถิ่น

- ใช้ภาษาไทยในการสื่อสารมาตั้งแต่ดั้งเดิม

๗.๔ สินค้าพื้นเมืองและของที่ระลึก

- กลุ่มอาหารแปรรูป

๘. ทรัพยากรธรรมชาติ**๘.๑ น้ำ**

- มีคลองขุดไหลผ่าน ๓ สาย
- ฝนตกตามฤดูกาล

๘.๒ ป่าไม้

- การปลูกป่าเฉลิมพระเกียรติ

๘.๓ ภูเขา

- ศาลายเป็นพื้นที่ราบลุ่มต่ำ ไม่มีภูเขา

๘.๔. คุณภาพของทรัพยากรธรรมชาติ

- การรักษาแม่น้ำลำคลอง โดยการกำจัดวัชพืช
- การบำบัดน้ำเสียก่อนปล่อยลงแม่น้ำ
- การรณรงค์ปลูกต้นไม้ในที่ว่างเปล่า
- การกำจัดขยะมูลฝอย

๘. อื่น ๆ

- ส่งเสริมด้านกลุ่มอาชีพต่าง ๆ/แปรรูปอาหาร
- ส่งเสริมด้านรักษาสุขภาพ/การออกกำลังกาย/สวัสดิการต่าง ๆ

ส่วนที่ ๒

ยุทธศาสตร์องค์กรปกครองส่วนท้องถิ่น

๑. ความสัมพันธ์ระหว่างแผนพัฒนาระดับมหภาค

๑.๑ แผนยุทธศาสตร์ชาติ ๒๐ ปี

คณะรัฐมนตรีได้มีมติเมื่อวันที่ ๓๐ มิถุนายน ๒๕๕๘ เห็นชอบให้มีการจัดตั้งคณะกรรมการจัดทำยุทธศาสตร์ชาติ มีอำนาจหน้าที่ในการจัดทำร่างยุทธศาสตร์ชาติระยะ ๒๐ ปี เพื่อใช้ในการขับเคลื่อนการพัฒนาประเทศสู่ความมั่นคง มั่งคั่ง และยั่งยืน และให้เสนอร่างยุทธศาสตร์ชาติระยะ ๒๐ ปี ให้ คณะรัฐมนตรีให้ความเห็นชอบ เพื่อใช้เป็นกรอบในการดำเนินงานในระยะที่ ๒ ของรัฐบาล (ปี ๒๕๕๘ – ๒๕๕๙) และกรอบในการปฏิรูปในระยะที่ ๓ (ปี ๒๕๖๐ เป็นต้นไป) ในการที่จะบรรลุวิสัยทัศน์และทำให้ประเทศไทยพัฒนาไปสู่อนาคตที่พึงประสงค์นั้น จำเป็นจะต้องมีการวางแผนและกำหนดยุทธศาสตร์การพัฒนาในระยะยาวและกำหนดแนวทางการพัฒนาของทุกภาคส่วนให้ขับเคลื่อนไปในทิศทางเดียวกัน ดังนั้นจึงจำเป็นต้องกำหนดยุทธศาสตร์ชาติในระยะยาวเพื่อถ่ายทอดแนวทางการพัฒนาสู่การปฏิบัติในแต่ละช่วงเวลาอย่างต่อเนื่องและมีการบูรณาการ และสร้างความเข้าใจถึงอนาคตของประเทศไทยร่วมกัน และเกิดการรวมพลังของทุกภาคส่วนในสังคมทั้งประชาชน เอกชน ประชาสังคม ในการขับเคลื่อนการพัฒนาเพื่อการสร้างและรักษาไว้ซึ่งผลประโยชน์แห่งชาติและบรรลุวิสัยทัศน์ “ประเทศไทยมีความมั่นคง มั่งคั่ง ยั่งยืน เป็นประเทศพัฒนาแล้ว ด้วยการพัฒนาตามหลักปรัชญา เศรษฐกิจพอเพียง” หรือคติพจน์ประจำชาติ “มั่นคง มั่งคั่ง ยั่งยืน” เพื่อให้ประเทศมีขีดความสามารถในการแข่งขัน มีรายได้สูงอยู่ในกลุ่มประเทศพัฒนาแล้ว คนไทยมีความสุข อยู่ดีกินดี สังคมมีความมั่นคงเสมอภาคและเป็นธรรม ซึ่งยุทธศาสตร์ชาติที่จะใช้เป็นกรอบแนวทางการพัฒนาในระยะ ๒๐ ปี ประกอบด้วย ๖ ยุทธศาสตร์ได้แก่

๑. ยุทธศาสตร์ด้านความมั่นคง
๒. ยุทธศาสตร์ด้านการสร้างความสามารถในการแข่งขัน
๓. ยุทธศาสตร์การพัฒนาและเสริมสร้างศักยภาพคน
๔. ยุทธศาสตร์ด้านการสร้างโอกาสความเสมอภาคและเท่าเทียมกันทางสังคม
๕. ยุทธศาสตร์ด้านการสร้างการเติบโตบนคุณภาพชีวิตที่เป็นมิตรกับสิ่งแวดล้อม
๖. ยุทธศาสตร์ด้านการปรับสมดุลและพัฒนาระบบการบริหารจัดการภาครัฐ

๑.๒ แผนพัฒนาเศรษฐกิจและสังคมแห่งชาติ ฉบับที่ ๑๒

สำนักงานคณะกรรมการพัฒนาเศรษฐกิจและสังคมแห่งชาติ มีภารกิจสำคัญประการหนึ่งคือ การวางแผนพัฒนาเศรษฐกิจและสังคมของประเทศ การขับเคลื่อนสู่การปฏิบัติ และการติดตามประเมินผล แผนพัฒนาเศรษฐกิจและสังคมแห่งชาติ โดยคณะรัฐมนตรีพิจารณาให้ความเห็นชอบกรอบยุทธศาสตร์การ พัฒนาของแผนพัฒนาเศรษฐกิจและสังคมแห่งชาติ ฉบับที่ ๑๒ (พ.ศ. ๒๕๖๐ – ๒๕๖๔) ยุทธศาสตร์การ พัฒนาประเทศประกอบด้วย

- ยุทธศาสตร์ที่ ๑: การเสริมสร้างและพัฒนาศักยภาพทุนมนุษย์
- ยุทธศาสตร์ที่ ๒: การสร้างความเป็นธรรมและลดความเหลื่อมล้ำในสังคม
- ยุทธศาสตร์ที่ ๓: การสร้างความเข้มแข็งทางเศรษฐกิจและแข่งขันได้อย่างยั่งยืน
- ยุทธศาสตร์ที่ ๔: การเติบโตที่เป็นมิตรกับสิ่งแวดล้อมเพื่อพัฒนาอย่างยั่งยืน
- ยุทธศาสตร์ที่ ๕: การเสริมสร้างความมั่นคงแห่งชาติเพื่อการพัฒนาประเทศสู่ความมั่นคงและยั่งยืน
- ยุทธศาสตร์ที่ ๖: การบริหารจัดการในภาครัฐ การป้องกันการทุจริตประพฤติมิชอบและธรรมาภิบาลในสังคมไทย

ยุทธศาสตร์ที่ ๗: การพัฒนาโครงสร้างพื้นฐานและโลจิสติกส์

ยุทธศาสตร์ที่ ๘: การพัฒนาวิทยาศาสตร์ เทคโนโลยี วิจัย และนวัตกรรม

ยุทธศาสตร์ที่ ๙: การพัฒนาภาค เมือง และพื้นที่เศรษฐกิจ

ยุทธศาสตร์ที่ ๑๐: ความร่วมมือระหว่างประเทศเพื่อการพัฒนา

๑.๓ แผนพัฒนาภาค/แผนพัฒนากลุ่มจังหวัด/แผนพัฒนาจังหวัด

แผนพัฒนาภาคกลาง

“ ศูนย์การค้าและอุตสาหกรรมสีเขียว ประตูอาเซียน เมืองนวัตกรรมอาหาร ศูนย์กลางสินค้าเกษตร ศูนย์กลางประมงแปรรูป ศูนย์กลางการท่องเที่ยวเชิงวัฒนธรรม มรดกโลก แหล่งท่องเที่ยวนานาชาติ “

๑) เพิ่มขีดความสามารถฐานอุตสาหกรรมเดิม และพัฒนาอุตสาหกรรมให้เป็นฐานรายได้ใหม่ เพื่อเป็นศูนย์อุตสาหกรรมสีเขียวชั้นนำในเอเชียตะวันออกเฉียงใต้

๒) พัฒนาอาหารและสินค้าเกษตรให้ทันสมัย เพื่อเป็นฐานการผลิตที่ได้มาตรฐานโลก และเป็นศูนย์กลางการผลิตอาหารของประเทศ

- ส่งเสริมผลิตภัณฑ์มีคุณภาพ ได้มาตรฐานปลอดภัย สอดคล้องความต้องการผู้บริโภค โดยส่งเสริมการใช้เทคโนโลยีผลิตที่ทันสมัย พันธุ์ที่เหมาะสม ปรับปรุงระบบบริหารจัดการตลาด ได้แก่ โคนม โคนเนื้อในจังหวัดสระบุรี ราชบุรีและ สุกร ไก่ เป็ด ในจังหวัดราชบุรี **นครปฐม**

- สนับสนุนเกษตรกรใช้วิธีเพาะปลูกที่เหมาะสม โดยสนับสนุนเกษตรกรอินทรีย์ เกษตรผสมผสาน เกษตรทฤษฎีใหม่ลดการใช้สารเคมี เพื่อฟื้นฟูและปรับปรุงดิน ที่มีปัญหา ได้แก่

● นครนายก **นครปฐม** ปทุมธานี สระบุรี ออยุธยา : ปัญหาดินเปรี้ยว

● **นครปฐม** สุพรรณบุรี กาญจนบุรี อ่างทอง สิงห์บุรี ชัยนาท ปราชินบุรี : ปัญหาดินเค็ม

๓) ปรับปรุงมาตรฐานสินค้าและธุรกิจบริการด้านการท่องเที่ยวให้ได้มาตรฐานสากล เพื่อเป็นศูนย์รวมท่องเที่ยวของเอเชียที่มีชื่อเสียงและเป็นที่ยอมรับในระดับนานาชาติ

- พัฒนาสินค้าเกษตร อุตสาหกรรม และบริการให้ได้คุณภาพ มาตรฐาน ยกกระดับสู่การเป็นศูนย์กลางสุขภาพครบวงจร

- ส่งเสริมอัตลักษณ์การท่องเที่ยวเชื่อมโยงกลุ่มจังหวัด อารยธรรมทวารวดีไปยังแหล่งท่องเที่ยวในภูมิภาคอาเซียน และยกระดับการท่องเที่ยวให้มีชื่อเสียง

- พัฒนาและส่งเสริมการค้าชายแดน และการค้าผ่านแดนให้ศักยภาพผลักดันเขตพัฒนาเศรษฐกิจพิเศษ นำไปสู่การกระตุ้นให้เกิดการค้า

แผนพัฒนากลุ่มจังหวัด

แผนพัฒนากลุ่มจังหวัดภาคกลางปริมณฑล (พ.ศ.๒๕๖๑ – ๒๕๖๕)

จังหวัดนครปฐม จัดอยู่ในกลุ่มจังหวัดภาคกลางปริมณฑล ประกอบด้วย ๔ จังหวัด ได้แก่ จังหวัดนครปฐม นนทบุรี ปทุมธานี และสมุทรปราการ วิสัยทัศน์กลุ่มจังหวัด

“ เป็นศูนย์กลางการค้าการลงทุน บริการธุรกิจและการพาณิชย์

การผลิตอุตสาหกรรมระดับประเทศ ศูนย์กลางโลจิสติกส์

ศูนย์บริการด้านสุขภาพ (Medical Hub) แหล่งผลิตอาหารปลอดภัย

การศึกษาระดับมาตรฐานสากล ท่องเที่ยวเชิงวัฒนธรรม สู่การเป็นเมืองน่าอยู่”

๑. ปรับโครงสร้างการดำเนินงานทางเศรษฐกิจของชุมชน วิสาหกิจชุมชน สหกรณ์และวิสาหกิจขนาดย่อม ให้มีความสามารถในการแข่งขัน ก้าวทันเทคโนโลยีรู้ทันบริบทโลก รอดพ้นกับดักรายได้ปานกลางสู่การมีรายได้ ที่มั่นคง มั่งคั่ง และยั่งยืน
๒. สร้างและประสานความร่วมมือในการพัฒนาเครือข่ายระหว่างภาคเอกชน ชุมชนประชาสังคม และภาครัฐ รวมถึงเครือข่ายภายใน ในการพัฒนาส่งเสริมระบบดำเนินงานทางเศรษฐกิจและความมั่นคงในกลุ่มจังหวัด
๓. พัฒนาระบบโครงสร้างพื้นฐาน เพื่อเพิ่มศักยภาพการบริหารจัดการด้าน Logistic ระบบการค้า ออนไลน์(E-Commerce) เชื่อมโยง Supply Chain ในระบบเศรษฐกิจ การค้า การลงทุน การบริการและการท่องเที่ยว
๔. ส่งเสริมภาคอุตสาหกรรมให้เป็นอุตสาหกรรมเชิงนิเวศ เมืองที่เป็นมิตรกับชุมชน และสิ่งแวดล้อม อย่างยั่งยืน
๕. ยกระดับคุณภาพชีวิตของประชาชนในเขตปริมณฑล เพื่อไปสู่การเป็นเมืองที่น่าอยู่
๖. พัฒนาแหล่งท่องเที่ยว และส่งเสริมการท่องเที่ยวเชิงอนุรักษ์และวัฒนธรรม

เป้าประสงค์รวม

เศรษฐกิจมั่นคง ประชาชนมั่งคั่ง และความสุขที่ยั่งยืน (มั่นคง มั่งคั่ง ยั่งยืน)

เศรษฐกิจมั่นคง ประเมินอัตราการขยายตัวมูลค่าผลิตภัณฑ์กลุ่มจังหวัด ร้อยละ ๓.๕

ประชาชนมั่งคั่ง ประเมินจากมูลค่าผลิตภัณฑ์กลุ่มจังหวัดเฉลี่ยต่อหัว เพิ่มขึ้นร้อยละ ๕

ความสุขที่ยั่งยืน ประเมินจากค่าดัชนีความก้าวหน้าของคน (HAI) เฉลี่ยของกลุ่มจังหวัด

ต้องไม่น้อยกว่า ค่าเฉลี่ยของปี ๒๕๕๗ - ๒๕๕๘

(หรือไม่น้อยกว่า ๐.๖๒๒๙)

๑.๔ ยุทธศาสตร์การพัฒนาขององค์กรปกครองส่วนท้องถิ่นในเขตจังหวัด

วิสัยทัศน์ (Vision) องค์กรบริหารส่วนจังหวัดนครปฐม

“เมืองน่าอยู่ ชุมชนเข้มแข็ง แหล่งผลิตอาหารปลอดภัย ก้าวไกลการศึกษา
สิ่งแวดล้อมงามตา พัฒนาการท่องเที่ยว”

- ยุทธศาสตร์การพัฒนาด้านการศึกษา ศาสนา และวัฒนธรรม
- ยุทธศาสตร์การพัฒนาด้านเศรษฐกิจ
- ยุทธศาสตร์การพัฒนาด้านสังคม
- ยุทธศาสตร์การพัฒนาด้านสิ่งแวดล้อมและการท่องเที่ยว
- ยุทธศาสตร์การพัฒนาด้านบริหารจัดการที่ดี
- ยุทธศาสตร์การพัฒนาด้านบริการสาธารณะ

๒. ยุทธศาสตร์ขององค์กรปกครองส่วนท้องถิ่น

วิสัยทัศน์ (Vision) ของเทศบาลตำบลศาลายา

“ศาลายาก้าวหน้า มุ่งมั่นพัฒนา บริหารงานตามหลักธรรมาภิบาล
พร้อมส่งเสริมคุณภาพสิ่งแวดล้อม การศึกษา ศิลปวัฒนธรรม”

๒.๒ ยุทธศาสตร์

- ยุทธศาสตร์การพัฒนาด้านการศึกษา ศาสนา และวัฒนธรรม
- ยุทธศาสตร์การพัฒนาด้านเศรษฐกิจ
- ยุทธศาสตร์การพัฒนาด้านสังคม
- ยุทธศาสตร์การพัฒนาด้านสิ่งแวดล้อมและการท่องเที่ยว

- ยุทธศาสตร์การพัฒนาด้านบริหารจัดการที่ดี
- ยุทธศาสตร์การพัฒนาด้านบริการสาธารณสุข

๒.๓ เป้าประสงค์

- ส่งเสริมให้ประชาชนมีความรู้ คุณธรรม จริยธรรม ตระหนัก และอนุรักษ์ วัฒนธรรมท้องถิ่น
- ดำเนินการให้ประชาชนมีรายได้เพิ่มขึ้น
- นำเทคโนโลยีสมัยใหม่มาบริการประชาชน เช่น การจัดเก็บภาษี การชำระภาษีต่าง ๆ การประชาสัมพันธ์ต่างๆ ของเทศบาล งานทะเบียน งานทะเบียนพาณิชย์ งานประปา
- การบำรุงรักษาทรัพยากรธรรมชาติ การรักษาสิงแวดล้อม ให้มีสภาพสมบูรณ์
- การให้บริการประชาชน ด้านสาธารณสุขโรค และสาธารณสุขการอย่างทั่วถึงเพียงพอ
- การปรับปรุงพัฒนาเส้นทางคมนาคม ไฟฟ้าส่องสว่าง ให้ครอบคลุมทั่วถึง
- พัฒนาประสิทธิภาพการบริการและการจัดการอย่างต่อเนื่อง
- ส่งเสริม และสนับสนุนให้เกิดความร่วมมือระหว่างประชาชน หน่วยงานของรัฐ เอกชนและหน่วยงานต่าง ๆ เพื่อบรรลุจุดมุ่งหมายการพัฒนา

๒.๔ ตัวชี้วัด

ยุทธศาสตร์ด้านการศึกษา ศาสนา และวัฒนธรรม

- จำนวนประชาชนได้รับการการศึกษาทั้งในระบบและนอกระบบได้รับ
- การพัฒนาที่ดีเพิ่มขึ้น
- จำนวนเด็กและเยาวชนในเขตเทศบาลมีศักยภาพที่ดี
- การจัดกิจกรรมกีฬาและนันทนาการในชุมชนอย่างต่อเนื่อง

ยุทธศาสตร์การพัฒนาด้านเศรษฐกิจ

- ประชาชนมีรายได้เพิ่มขึ้น
- ผลิตภัณฑ์ OTOP ตำบล มีขายตามท้องตลาด
- กลุ่มมีการบริหารจัดการที่ถูกต้อง
- ผลผลิตทางการเกษตรเพิ่มขึ้นและได้ราคาดี

ยุทธศาสตร์การพัฒนาด้านสังคม

- จำนวนประชาชนที่ได้รับการด้านสาธารณสุข
- จำนวนประชาชนที่ได้รับความปลอดภัย
- จำนวนครัวเรือนที่มีความเข้มแข็ง
- จำนวนประชาชนต่อครัวเรือนมีสุขภาพดี

ยุทธศาสตร์การพัฒนาด้านสิ่งแวดล้อมและการท่องเที่ยว

- จำนวนประชาชนที่มีส่วนร่วมสร้างจิตสำนึกที่ดีและมีความรัก บ้านเกิดของตนเอง
- จำนวนต้นไม้มีการปลูกเพิ่มมากขึ้น
- จำนวนแหล่งน้ำที่ได้รับการปรับปรุง
- จำนวนครัวเรือนที่มีส่วนร่วมรับผิดชอบในการบริหารจัดการ ขยะมูลฝอยและสิ่งปฏิกูล
- จำนวนชุมชนไม่มีน้ำเน่าเสียส่งกลิ่นเหม็น
- จำนวนชุมชนที่มีการปรับปรุงภูมิทัศน์ให้เป็นชุมชนน่าอยู่
- ประชาชนเข้ามามีส่วนร่วมในการพัฒนาพื้นที่ให้เป็นแหล่งท่องเที่ยว

ยุทธศาสตร์การพัฒนาด้านบริหารจัดการที่ดี

- จำนวนผู้มีส่วนร่วมตามกระบวนการบริหารจัดการบ้านเมืองที่ดี
- ความพึงพอใจของประชาชนในการรับบริการ
- จำนวนบุคลากรและอุปกรณ์มีศักยภาพในการบริการประชาชนเพิ่มขึ้น
- ประชาชนในท้องถิ่นมีการเอื้อเฟื้อต่อกัน
- จำนวนชุมชนมีการบริหารและจัดการระเบียบชุมชนที่ดี

ยุทธศาสตร์การพัฒนาด้านบริการสาธารณะ

- จำนวนการก่อสร้างและปรับปรุงถนนและท่อระบายน้ำ
- จำนวนป้ายจราจรที่ติดตั้ง
- จำนวนปริมาณการขยายเขตไฟฟ้าและไฟฟ้าสาธารณะ
- จำนวนระบบประปาที่ก่อสร้างและซ่อมแซม

๒.๕ ค่าเป้าหมาย

ยุทธศาสตร์ด้านการศึกษา ศาสนา และวัฒนธรรม

- ให้คนเป็นศูนย์กลางของการเรียนรู้ เป็นคนดี มีคุณภาพ มีศักยภาพ ความสามารถในการแข่งขัน และมีคุณธรรม จริยธรรม สู้งานสูงความรู้
- ให้ประชาชนมีภูมิคุ้มกันทางวัฒนธรรม มีการเชิดชูคุณค่าความเป็นไทยและวัฒนธรรมไทยบนความเข้าใจความหลากหลายทางวัฒนธรรมที่ทำให้ชุมชน สังคม มีความสมานฉันท์และสันติ
- ส่งเสริมการกีฬาสู่ความเป็นเลิศ

ยุทธศาสตร์ด้านเศรษฐกิจ

- เพิ่มรายได้ภาคประชาชนและการค้า
- เพิ่มมูลค่าผลผลิตการเกษตรและรายได้การเกษตร
- ส่งเสริมเครือข่ายวิสาหกิจชุมชน

ยุทธศาสตร์ด้านสังคม

- ประชาชนมีความปลอดภัยในชีวิตและทรัพย์สิน มีคุณภาพชีวิตและสิ่งแวดล้อมที่ดีสงบสุขปลอดภัยจากอบายมุขและสิ่งเสพติด
- การส่งเสริม และสนับสนุนการจัดการด้านสาธารณสุข การป้องกันและควบคุมโรค การพยาบาล การฟื้นฟูสมรรถภาพ ทางร่างกายและจิตใจให้ประชาชนมีสุขภาพที่สมบูรณ์
- พัฒนาสร้างสภาพแวดล้อมและหมู่บ้านให้ปลอดภัยปลอดภัยยาเสพติด และปลอดภัยอบายมุข
- พัฒนาสร้างและพัฒนาระบบรักษาความสงบเรียบร้อยในท้องถิ่น

ยุทธศาสตร์ด้านสิ่งแวดล้อมและการท่องเที่ยว

- เพื่อเป็นการพัฒนาระบบการจัดการทรัพยากรธรรมชาติและสิ่งแวดล้อมในชุมชนให้มีสภาพที่สมบูรณ์ และสร้างจิตสำนึกให้ประชาชนรักสิ่งแวดล้อม เพื่อความสมบูรณ์และความสมดุลของธรรมชาติ ไม่ให้ทำลายต้นไม้ไปมากกว่านี้ ปรับปรุงภูมิทัศน์หรือสวนหย่อมรวมทั้งเพิ่มพื้นที่สีเขียวในชุมชน

ยุทธศาสตร์ด้านบริหารจัดการที่ดี

- ประชาชนมีความพึงพอใจในคุณภาพในการให้บริการภาครัฐ
- ยกระดับการมีส่วนร่วมของประชาชนทุกภาคส่วน
- ท้องถิ่นมีความเข้มแข็งสามารถบริหารจัดการและแก้ไขปัญหาด้วยตนเอง
- สร้างความมั่นคง ปลอดภัย สันติสุข และสมานฉันท์ ของทุกภาคส่วน

ยุทธศาสตร์การพัฒนาด้านบริการสาธารณะ

- เพื่อความสงบสุขของประชาชน ก่อสร้างและซ่อมแซมบำรุงโครงสร้างพื้นฐานในเขตเทศบาล ให้มีความสะดวกและมาตรฐานเพื่อสนับสนุนยุทธศาสตร์ด้านอื่น ๆ ให้ประสบความสำเร็จ โดยเฉพาะอย่างยิ่ง ด้านคมนาคมขนส่ง ความสงบเรียบร้อย ความสงบสุขของประชาชน

๒.๖ กลยุทธ์

เพื่อให้บรรลุวิสัยทัศน์ของเทศบาลตำบลศาลายา จำเป็นอย่างยิ่งที่จะต้องให้ความสำคัญกับการวางบทบาทการพัฒนาเทศบาลตำบลศาลายาในอนาคตอย่างเหมาะสมสอดคล้องกับปัญหาความต้องการของประชาชน รวมทั้งสอดคล้องกับศักยภาพและบทบาทหน้าที่ของเทศบาลตำบลศาลายาเพื่อให้ประชาชนได้รับประโยชน์สูงสุด

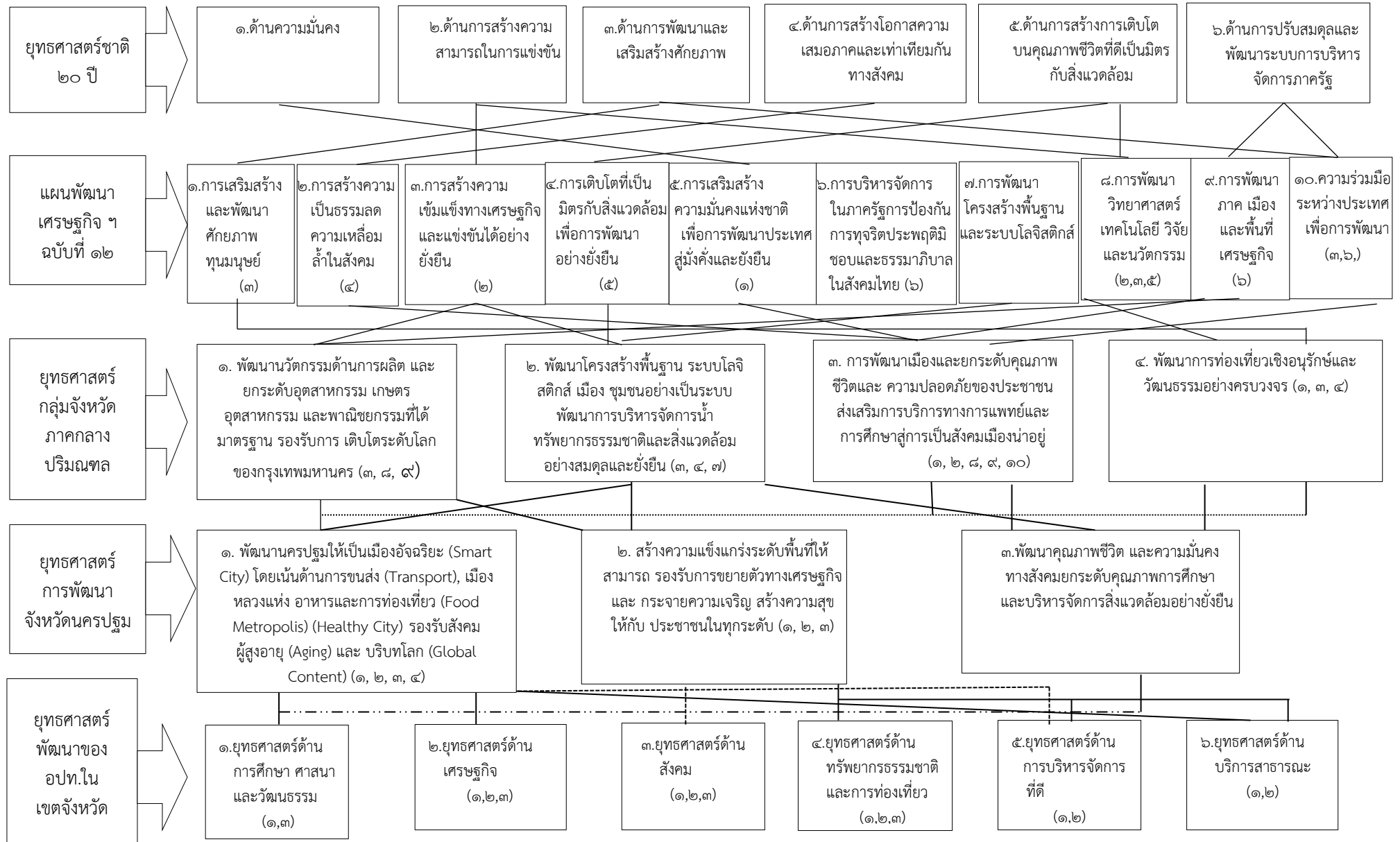
๑. ชุมชนมีคุณภาพชีวิตที่ดีขึ้น ได้รับการดูแลด้านสุขภาพและการบริการด้านสวัสดิการสังคมอย่างทั่วถึง
๒. ประชาชนได้รับการศึกษาเพิ่มมากขึ้น ทั้งในระบบและนอกระบบการศึกษา รวมทั้งขยายช่องทางในการรับรู้ข้อมูลข่าวสารที่ทันสมัยของประชาชนเพิ่มขึ้น
๓. การได้รับบริการด้านสาธารณสุขปลอดภัยมีความสะดวกและเสมอภาค
๔. ประชาชนมีอาชีพและมีรายได้พอเพียง
๕. ส่งเสริมประชาชนมีส่วนร่วมในการอนุรักษ์ทรัพยากรธรรมชาติและสิ่งแวดล้อมอย่างยั่งยืน
๖. การบริหารจัดการภาครัฐที่ดีแบบบูรณาการและมีส่วนร่วม

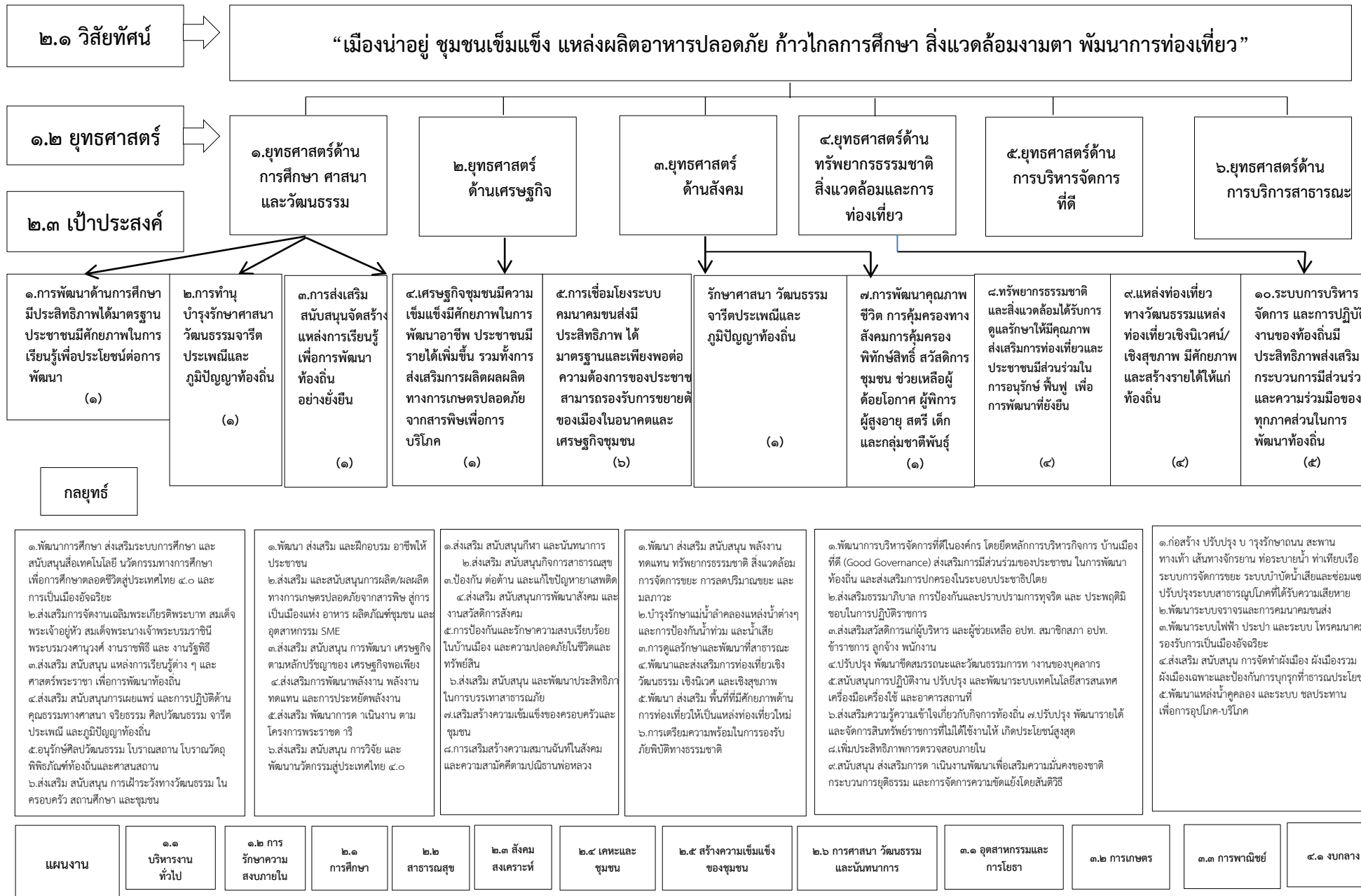
๒.๗ จุดยืนทางยุทธศาสตร์ (Positioning)

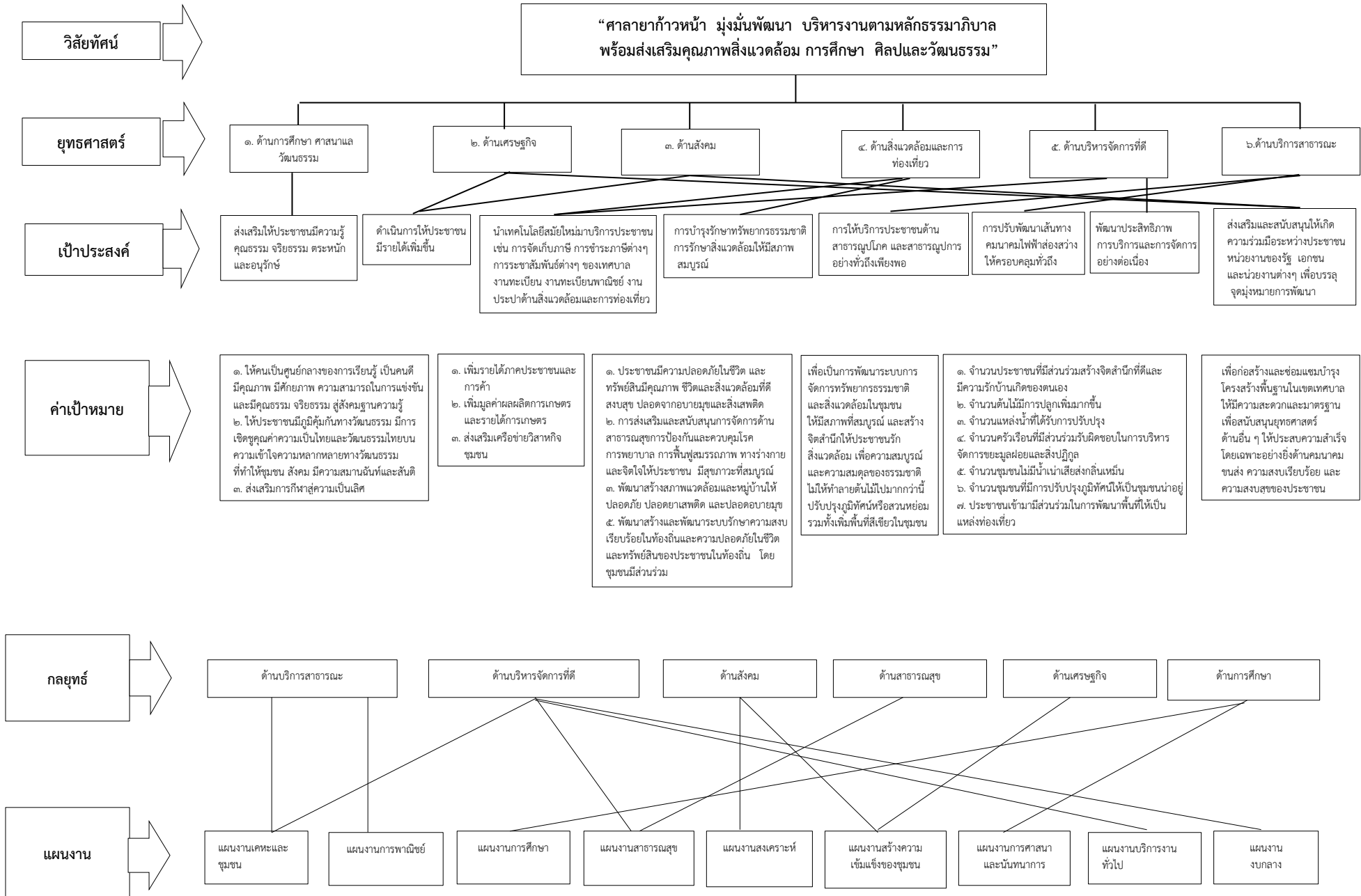
เทศบาลตำบลศาลายา ให้ความสำคัญต่อการดำเนินการแก้ไขปัญหาความเดือดร้อนและการพัฒนาคุณภาพชีวิตของประชาชนในพื้นที่ด้านต่าง ๆ โดยเฉพาะการปรับปรุง พื้นฟูพัฒนาการจัดการบริการสาธารณะ หรือโครงสร้างพื้นฐาน ซึ่งถือเป็นภารกิจหลักขององค์กรปกครองส่วนท้องถิ่นตลอดจนการพัฒนา ด้านการศึกษา อันเป็นรากฐานสำคัญต่อการพัฒนาคน พัฒนาประเทศ ให้มีคุณภาพสูงการพัฒนาที่ยั่งยืน ควบคู่กับการพัฒนาด้านสังคม เศรษฐกิจ สภาพแวดล้อมต่าง ๆ ที่เกี่ยวข้องโดยตรงกับชีวิตความเป็นอยู่ของประชาชน โดยยึดหลักการมีส่วนร่วม ความสอดคล้องกับนโยบายรัฐบาล และแผนพัฒนาระดับต่าง ๆ รวมถึง การพิจารณา วิเคราะห์สภาพปัญหา ความต้องการของประชาชน และความพึงพอใจของประชาชนที่มีต่อการพัฒนาเทศบาลตำบลศาลายา จึงกำหนดจุดยืนทางยุทธศาสตร์การพัฒนาไว้ ๖ ยุทธศาสตร์

๑. ด้านการศึกษา ศาสนา และวัฒนธรรม
๒. ด้านเศรษฐกิจ
๓. ด้านสังคม
๔. ด้านสิ่งแวดล้อมและการท่องเที่ยว
๕. ด้านการบริหารจัดการที่ดี
๖. ด้านบริการสาธารณะ

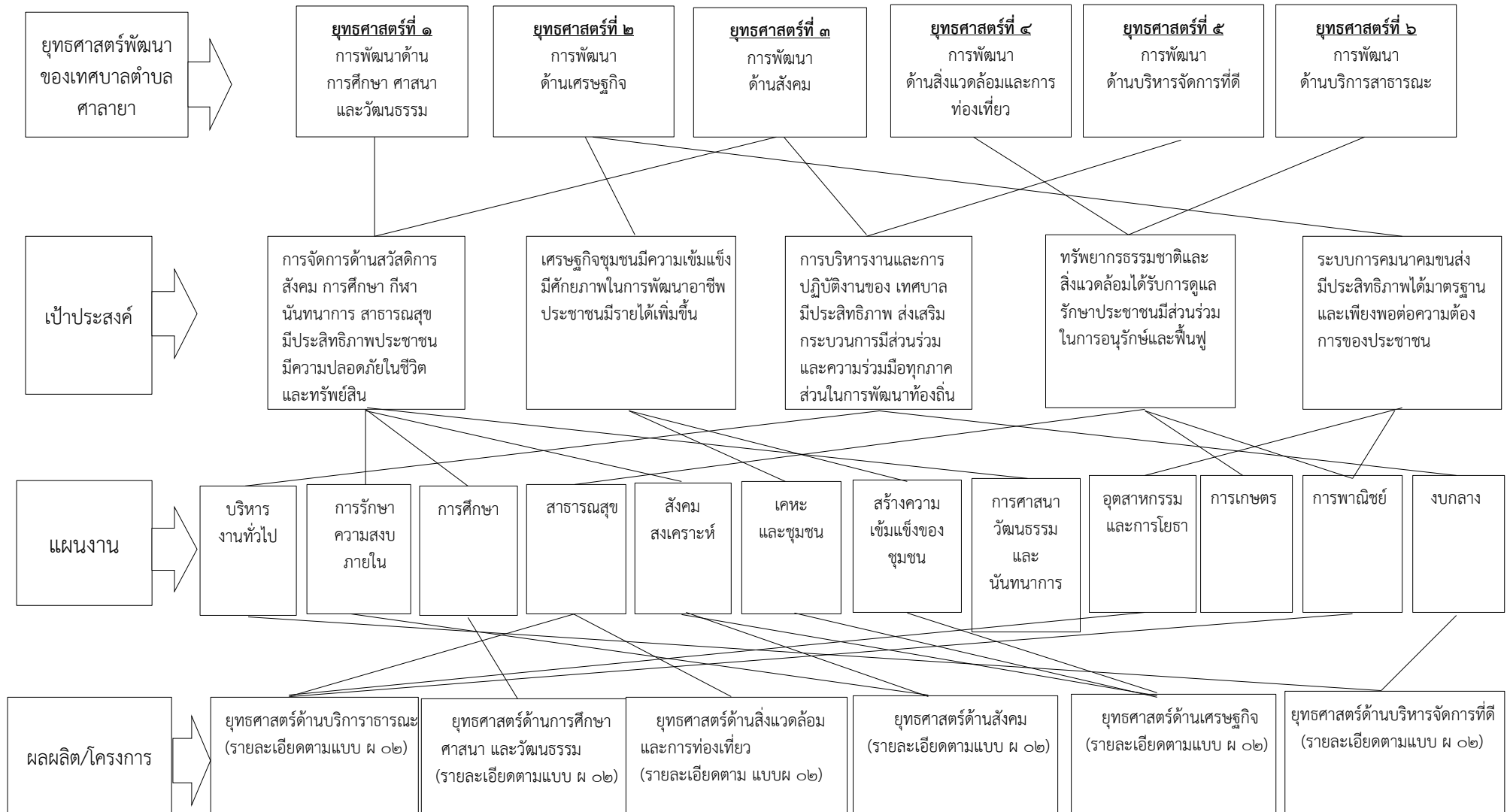
๒.๘ ความเชื่อมโยงของยุทธศาสตร์ในภาพรวม







โครงสร้างเชื่อมโยงแผนยุทธศาสตร์การพัฒนาของเทศบาลตำบลศาลายา



๓. การวิเคราะห์เพื่อพัฒนาท้องถิ่น

๓.๑ การวิเคราะห์กรอบการจัดทำยุทธศาสตร์ขององค์กรปกครองส่วนท้องถิ่น

เทศบาลตำบลศาลายาได้ทำการวิเคราะห์สถานะแวดล้อม (SWOT ANALYSIS) ที่เกี่ยวข้องขององค์กรเพื่อมาสนับสนุนการวางแผนการจัดทำยุทธศาสตร์เพื่อการพัฒนาท้องถิ่น โดยได้จำแนกผลการวิเคราะห์ปัจจัยภายในที่เป็นจุดแข็งและจุดอ่อน และปัจจัยภายนอกที่เป็นโอกาสและอุปสรรคของเทศบาลตำบลศาลายา โดยสรุปเฉพาะประเด็นที่สำคัญได้ดังนี้

ผลการวิเคราะห์ศักยภาพ เพื่อประเมินสถานการณ์การพัฒนาในปัจจุบันและโอกาสพัฒนา ในอนาคตของเทศบาลตำบลศาลายา

<p>วิเคราะห์ปัจจัยภายนอก</p> <p>จุดแข็ง Strengths : S</p> <ul style="list-style-type: none"> - เป็นเมืองปริมณฑล - มีสถานที่ท่องเที่ยวและสถานที่สำคัญใกล้เคียงหลายแห่ง - มีสถาบันการศึกษาที่มีชื่อเสียง - มีเส้นทางคมนาคมและการขนส่งสะดวกหลายสาย - มีทรัพยากรธรรมชาติที่สมบูรณ์ - เป็นเมืองปลอดภัยสบาย - ประชาชนมีคุณภาพชีวิตที่ดี - มีแม่น้ำลำคลองไหลผ่าน 	<p>วิเคราะห์ปัจจัยภายนอก</p> <p>จุดอ่อน Weaknesses : W</p> <ul style="list-style-type: none"> - ปัญหาจราจร - ขาดการวางผังเมืองที่ดี - ขาดความรู้ ไม่มีจิตสำนึกในการอนุรักษ์ - ขาดการส่งเสริมการลงทุนของเกษตรกร - ขาดการประชาสัมพันธ์แหล่งท่องเที่ยว - มีงบประมาณจำกัด - ไม่มีสถานที่กำจัดขยะมูลฝอย - ประชาชนรुक้าแม่น้ำลำคลอง
<p>วิเคราะห์ปัจจัยภายใน</p> <p>โอกาส Opportunities : O</p> <ul style="list-style-type: none"> - เป็นเทศบาลที่ปราศจากมลพิษอากาศบริสุทธิ์ - มีระบบการจัดการผังเมืองที่ดี - เป็นเมืองมีคุณภาพเหมาะสำหรับอยู่อาศัย - มีการจัดการศึกษาสำหรับประชาชนทุกเพศ ทุกวัยอย่างทั่วถึง ทัดเทียมกัน 	<p>วิเคราะห์ปัจจัยภายใน</p> <p>อุปสรรค Threats : T</p> <ul style="list-style-type: none"> - ถนน ท่อหรือทางระบายน้ำ ทางเท้าไม่เพียงพอและไม่ได้มาตรฐาน - สาธารณูปโภคไม่เพียงพอต่อการเปลี่ยนแปลง - มีการย้ายเข้าของประชากรเพิ่มมากขึ้น - ที่ดินในเขตเทศบาลตำบลศาลายาส่วนใหญ่เป็นที่ดินของสำนักงานทรัพย์สินส่วนพระมหากษัตริย์ กรมชลประทาน และการรถไฟแห่งประเทศไทย

๓.๒ การประเมินสถานการณ์สภาพแวดล้อมภายนอกที่เกี่ยวข้อง

เขตเทศบาลตำบลศาลายา พื้นที่ส่วนใหญ่เป็นพื้นที่ของราชพัสดุ เช่น ที่ดินของสำนักงานทรัพย์สินส่วนพระมหากษัตริย์ ที่ดินของการรถไฟแห่งประเทศไทย ที่ดินของสำนักกรมชลประทาน ทำให้ยากต่อการพัฒนา อีกทั้งในเขตเทศบาลตำบลศาลายา เป็นพื้นที่เขตเมือง การจราจรหนาแน่น เนื่องจากปริมาณรถยนต์ที่เพิ่มขึ้น ทำให้เสี่ยงต่อการเกิดมลพิษในอากาศที่มากขึ้นและเพิ่มขึ้นทุกวัน และมีประชากรที่เข้ามาอยู่ในเขตเทศบาลที่มากขึ้น และมีประชาชนที่เพิ่มมากขึ้นทำให้ปริมาณขยะและน้ำเสียเพิ่มมากขึ้น และการขยายตัวของการลงทุนอสังหาริมทรัพย์ การเจริญเติบโตทางเศรษฐกิจอย่างต่อเนื่อง ผลกระทบการเคลื่อนย้ายแรงงานที่เข้ามาอย่างเสรี ส่งผลการเกิดอาชญากรรมและด้านสิ่งแวดล้อมอีกด้วย

ส่วนที่ ๓
การนำแผนพัฒนาท้องถิ่นไปสู่การปฏิบัติ

ส่วนที่ ๓ การนำแผนพัฒนาท้องถิ่นไปสู่การปฏิบัติ

๑. ยุทธศาสตร์การพัฒนาและแผนงาน

ที่	ยุทธศาสตร์	ด้าน	แผนงาน	หน่วยงาน รับผิดชอบหลัก	หน่วยงาน สนับสนุน
๑	ยุทธศาสตร์การพัฒนาด้าน การศึกษา ศาสนาและวัฒนธรรม	บริการชุมชนและ สังคม บริหารงานทั่วไป	- การศึกษา - การศาสนาและวัฒนธรรม - บริหารงานทั่วไป	กองการศึกษา สำนักปลัดเทศบาล	เทศบาลตำบล ศาลายา
๒	ยุทธศาสตร์การพัฒนาด้านเศรษฐกิจ	บริการชุมชนและ สังคม	- สร้างความเข้มแข็ง ของชุมชน	สำนักปลัดเทศบาล	เทศบาลตำบล ศาลายา
๓	ยุทธศาสตร์การพัฒนาด้านสังคม	การดำเนินงานอื่น บริการชุมชนและ สังคม บริหารงานทั่วไป	- งบกลาง - การศาสนา วัฒนธรรม และนันทนาการ - การศึกษา - สาธารณสุข - สังคมสงเคราะห์ - การรักษาความสงบภายใน - บริหารงานทั่วไป	สำนักปลัดเทศบาล กองการศึกษา กองสาธารณสุขฯ สำนักปลัดเทศบาล	เทศบาลตำบล ศาลายา
๔	ยุทธศาสตร์การพัฒนา ด้านสิ่งแวดล้อมและการท่องเที่ยว	บริการชุมชนและ สังคม	- สาธารณสุข	กองสาธารณสุขฯ	เทศบาลตำบล ศาลายา
๕	ยุทธศาสตร์การพัฒนาด้านบริหาร จัดการที่ดี	บริการชุมชนและ สังคม การเศรษฐกิจ บริหารงานทั่วไป บริการชุมชนและ สังคม	- สร้างความเข้มแข็งของ ชุมชน - บริหารงานทั่วไป - เคหะและชุมชน - การพาณิชย์ - การรักษาความสงบภายใน - การศึกษา	สำนักปลัดเทศบาล กองคลัง กองวิชาการและ แผนงาน กองสาธารณสุขฯ กองช่าง	เทศบาลตำบล ศาลายา
๖	ยุทธศาสตร์การพัฒนาด้านการ บริการสาธารณะ	บริการชุมชนและ สังคม การเศรษฐกิจ	- เคหะและชุมชน - สาธารณสุข - การพาณิชย์	กองช่าง กองสาธารณสุขฯ สำนักปลัดฯ	เทศบาลตำบล ศาลายา
รวม	๖ ยุทธศาสตร์	๔ ด้าน	๑๐ แผนงาน	๖ หน่วยงานหลัก	

บัญชีสรุปโครงการพัฒนา
แผนพัฒนาท้องถิ่น (พ.ศ. ๒๕๖๑ - ๒๕๖๕)
เทศบาลตำบลศาลายา

แบบ ผ ๐๑

ยุทธศาสตร์	ปี ๒๕๖๑		ปี ๒๕๖๒		ปี ๒๕๖๓		ปี ๒๕๖๔		ปี ๒๕๖๕		รวม ๕ ปี	
	จำนวนโครงการ	งบประมาณ (บาท)	จำนวนโครงการ	งบประมาณ (บาท)	จำนวนโครงการ	งบประมาณ (บาท)	จำนวนโครงการ	งบประมาณ (บาท)	จำนวนโครงการ	งบประมาณ (บาท)	จำนวนโครงการ	งบประมาณ (บาท)
๑) ยุทธศาสตร์การพัฒนาทางการศึกษา ศาสนา และวัฒนธรรม												
๑.๑ แผนงานการศึกษา	๑๖	๗,๗๔๒,๔๖๐	๑๖	๗,๗๔๒,๔๖๐	๑๖	๘,๘๓๒,๔๖๐	๑๖	๘,๘๕๒,๔๖๐	๑๖	๘,๘๗๒,๔๖๐	๘๐	๔๒,๐๔๒,๓๐๐
๑.๒ แผนงานการศาสนา และวัฒนธรรม	๔	๖๐๐,๐๐๐	๔	๖๐๐,๐๐๐	๔	๑,๗๐๐,๐๐๐	๔	๑,๗๐๐,๐๐๐	๔	๑,๗๐๐,๐๐๐	๒๐	๖,๓๐๐,๐๐๐
๑.๓ แผนงานบริหารงานทั่วไป	๒	๒๕๐,๐๐๐	๒	๒,๐๔๐,๐๐๐	๑	๕๐๐,๐๐๐	๑	๕๐๐,๐๐๐	๑	๕๐๐,๐๐๐	๗	๓,๗๙๐,๐๐๐
รวม	๒๒	๘,๕๙๒,๔๖๐	๒๒	๑๐,๓๘๒,๔๖๐	๒๑	๑๑,๐๓๒,๔๖๐	๒๑	๑๑,๐๕๒,๔๖๐	๒๑	๑๑,๐๗๒,๔๖๐	๑๐๗	๕๒,๑๓๒,๓๐๐
๒) ยุทธศาสตร์การพัฒนาด้านเศรษฐกิจ												
๒.๑ แผนงานสร้างความเข้มแข็งของชุมชน	๑	๕๐๐,๐๐๐	๑	๕๐๐,๐๐๐	๑	๕๐๐,๐๐๐	๑	๕๐๐,๐๐๐	๑	๕๐๐,๐๐๐	๕	๒,๕๐๐,๐๐๐
รวม	๑	๕๐๐,๐๐๐	๑	๕๐๐,๐๐๐	๑	๕๐๐,๐๐๐	๑	๕๐๐,๐๐๐	๑	๕๐๐,๐๐๐	๕	๒,๕๐๐,๐๐๐
๓) ยุทธศาสตร์การพัฒนาด้านสังคม												
๓.๑ แผนงานงบกลาง	๓	๒,๐๕๐,๐๐๐	๓	๒,๐๕๐,๐๐๐	๓	๑๔,๖๘๔,๐๐๐	๓	๑๔,๖๘๔,๐๐๐	๓	๑๔,๖๘๔,๐๐๐	๑๕	๔๘,๑๕๒,๐๐๐
๓.๒ แผนงานการศาสนาวัฒนธรรม และนันทนาการ	๒	๒๐๐,๐๐๐	๖	๙๓๐,๐๐๐	๖	๙๓๐,๐๐๐	๖	๙๓๐,๐๐๐	๖	๙๓๐,๐๐๐	๒๖	๓,๙๒๐,๐๐๐
๓.๓ แผนงานการศึกษา	๑	๑๐๐,๐๐๐	๑	๑๐๐,๐๐๐	๑	๑๐๐,๐๐๐	๑	๑๐๐,๐๐๐	๑	๑๐๐,๐๐๐	๕	๕๐๐,๐๐๐
๓.๔ แผนงานสาธารณสุข	๙	๑,๘๘๐,๐๐๐	๑๐	๒,๑๐๐,๐๐๐	๑๐	๒,๑๐๐,๐๐๐	๑๐	๒,๑๐๐,๐๐๐	๑๐	๒,๑๐๐,๐๐๐	๔๙	๑๐,๒๘๐,๐๐๐
๓.๕ แผนงานสังคมสงเคราะห์	๑	๔๐๐,๐๐๐	๑	๔๐๐,๐๐๐	๑	๗๐๐,๐๐๐	๑	๗๐๐,๐๐๐	๑	๗๐๐,๐๐๐	๕	๒,๙๐๐,๐๐๐
๓.๖ แผนงานการรักษาความสงบภายใน	๗	๘๐๐,๐๐๐	๖	๕๐๐,๐๐๐	๗	๘๐๐,๐๐๐	๖	๕๐๐,๐๐๐	๗	๘๐๐,๐๐๐	๓๓	๓,๔๐๐,๐๐๐
๓.๗ แผนงานบริหารทั่วไป	๑	๑๐๐,๐๐๐	-	-	-	-	-	-	-	-	๑	๑๐๐,๐๐๐
รวม	๒๔	๕,๕๓๐,๐๐๐	๒๗	๖,๐๘๐,๐๐๐	๒๘	๑๙,๓๑๔,๐๐๐	๒๗	๑๙,๐๑๔,๐๐๐	๒๘	๑๙,๓๑๔,๐๐๐	๑๓๔	๖๙,๒๕๒,๐๐๐

บัญชีสรุปโครงการพัฒนา
แผนพัฒนาท้องถิ่น (พ.ศ. ๒๕๖๑ - ๒๕๖๕)
เทศบาลตำบลศาลายา

แบบ ผ ๐๑

ยุทธศาสตร์	ปี ๒๕๖๑		ปี ๒๕๖๒		ปี ๒๕๖๓		ปี ๒๕๖๔		ปี ๒๕๖๕		รวม ๕ ปี	
	จำนวนโครงการ	งบประมาณ (บาท)	จำนวนโครงการ	งบประมาณ (บาท)	จำนวนโครงการ	งบประมาณ (บาท)	จำนวนโครงการ	งบประมาณ (บาท)	จำนวนโครงการ	งบประมาณ (บาท)	จำนวนโครงการ	งบประมาณ (บาท)
๔) ยุทธศาสตร์การพัฒนาด้านการ สิ่งแวดล้อมและท่องเที่ยว												
๔.๑ แผนงานสาธารณสุข	๔	๖,๘๐๐,๐๐๐	๔	๖,๘๐๐,๐๐๐	๔	๑๐,๒๐๐,๐๐๐	๔	๑๐,๒๐๐,๐๐๐	๔	๑๐,๒๐๐,๐๐๐	๒๐	๔๔,๒๐๐,๐๐๐
รวม	๔	๖,๘๐๐,๐๐๐	๔	๖,๘๐๐,๐๐๐	๔	๑๐,๒๐๐,๐๐๐	๔	๑๐,๒๐๐,๐๐๐	๔	๑๐,๒๐๐,๐๐๐	๒๐	๔๔,๒๐๐,๐๐๐
๕) ยุทธศาสตร์การพัฒนาด้าน การบริหารจัดการที่ดี												
๕.๑ แผนงานสร้างความ เข้มแข็งชุมชน	๓	๑,๒๐๐,๐๐๐	๕	๑,๙๑๐,๐๐๐	๖	๓,๙๑๐,๐๐๐	๕	๓,๔๑๐,๐๐๐	๖	๓,๖๑๐,๐๐๐	๒๕	๑๔,๐๔๐,๐๐๐
๕.๒ แผนงานบริหารงานทั่วไป	๑๙	๘,๓๑๐,๐๐๐	๑๗	๔,๔๖๐,๐๐๐	๒๑	๒๖,๔๔๕,๐๐๐	๑๘	๗,๖๒๕,๐๐๐	๑๗	๗,๑๒๕,๐๐๐	๙๑	๕๓,๙๖๕,๐๐๐
๕.๖ แผนงานการศึกษา	๗	๘๑๐,๐๐๐	๓	๖,๕๖๐,๐๐๐	๒	๕๖๐,๐๐๐	๒	๕๖๐,๐๐๐	๒	๕๖๐,๐๐๐	๑๖	๑๕,๐๕๐,๐๐๐
รวม	๒๙	๑๐,๓๒๐,๐๐๐	๒๕	๑๒,๙๓๐,๐๐๐	๒๙	๓๐,๙๑๕,๐๐๐	๒๕	๑๑,๕๙๕,๐๐๐	๒๕	๑๑,๒๙๕,๐๐๐	๑๓๒	๗๗,๐๐๕,๐๐๐
๖) ยุทธศาสตร์การพัฒนาด้าน บริการสาธารณะ												
๖.๑ แผนงานเคหะและชุมชน	๑	๒,๐๐๐,๐๐๐	๒๒	๖๕,๑๖๓,๐๐๐	๒๐	๖๖,๒๕๐,๐๐๐	๑	๒,๐๐๐,๐๐๐	-	-	๔๔	๑๓๕,๔๑๓,๐๐๐
๖.๒ แผนงานการพาณิชย์	๑	๕๕๐,๐๐๐	๔	๒,๐๕๐,๐๐๐	๕	๒,๐๘๐,๐๐๐	-	-	-	-	๑๐	๔,๖๘๐,๐๐๐
รวม	๒	๒,๕๕๐,๐๐๐	๒๖	๖๗,๒๑๓,๐๐๐	๒๕	๖๘,๓๓๐,๐๐๐	๑	๒,๐๐๐,๐๐๐	-	-	๕๔	๑๔๐,๐๙๓,๐๐๐
รวมทั้งสิ้น	๘๒	๓๔,๒๙๒,๔๖๐	๑๐๕	๙๖,๙๐๕,๔๖๐	๑๐๘	๑๔๖,๒๙๑,๔๖๐	๗๙	๕๔,๓๖๑,๔๖๐	๗๙	๕๒,๓๘๑,๔๖๐	๔๕๓	๓๘๕,๒๓๒,๓๐๐